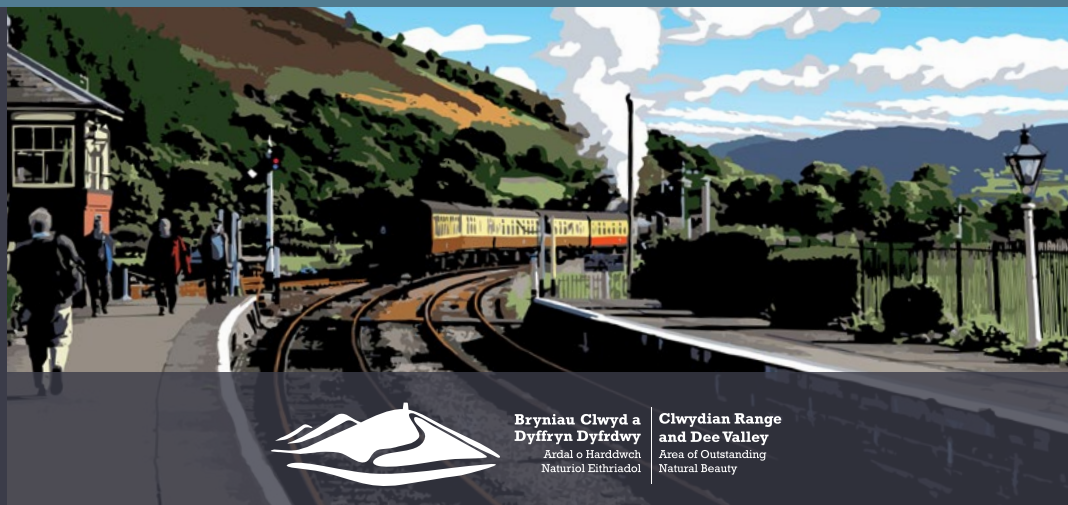


DARGANFOD CORWEN A DYFFRYN DYFRDWWY

ARCHWILIWCH HARDDWCH, HANES A BYWYD GWYLLT CORWEN,
A'R GORSAFOEDD RHEILFFORDD YN NYFFRYN DYFRDWWY



**Bryniau Clwyd a
Dyffryn Dyfrdwy**
Ardal o Harddwch
Naturiol Eithriadol

**Clwydian Range
and Dee Valley**
Area of Outstanding
Natural Beauty

ARCHWILIWCH GEFN GWLAD CORWEN

Mae Corwen yn gorwedd dan loches creigiau Mynyddoedd y Berwyn, lle mae dyffryn llydan y Ddyfrdwy yn cyfarfod Bro Edeirnion cyn dirwyn ei ffordd i'r dwyrain tuag at Langollen. O goetiroedd derw i hen reilffyrdd ac olion hanesyddol, mae gan Gorwen rywbeth i bawb.

Wrth dreiddio i hanes Corwen, ceir hanesion am Owain Glyndŵr, eglwys ganoloesol yr Holl Seintiau yn Llangar, bryngaer o'r Oes Haearn a chymuned Gristnogol a ddogfennwyd gyntaf yn 1222.

Mae gwreiddiau tref Corwen yn y cyfnod Rhufeinig, a adeiladwyd arnynt wedyn drwy sefydlu cymuned Gristnogol gynnar yma. Roedd y dref yn fan aros pwysig i borthmyn, ac yn ddiweddarach i deithwyr ar y ffordd goets fawr i Gaerdybi (bellach yr A5). Roedd yn gwasanaethu'r gymuned ffermio leol fel tref farchnad ffyniannus a wnaed hyd yn oed yn brysurach gan ddyfodiad y rheilffordd ym 1865. Heddiw mae'n parhau i fod yn gymuned leol ffyniannus sy'n swatio mewn golygfeydd ysblennydd, gyda chyfleoedd gwych i fwynhau'r cefn gwlad lleol.



Mae'r llyfryn hwn wedi ei ddylunio i'ch helpu chi i weld beth o hanes a bywyd gwyllt hynod ardal Corwen a Dyffryn Dyfrdwy.

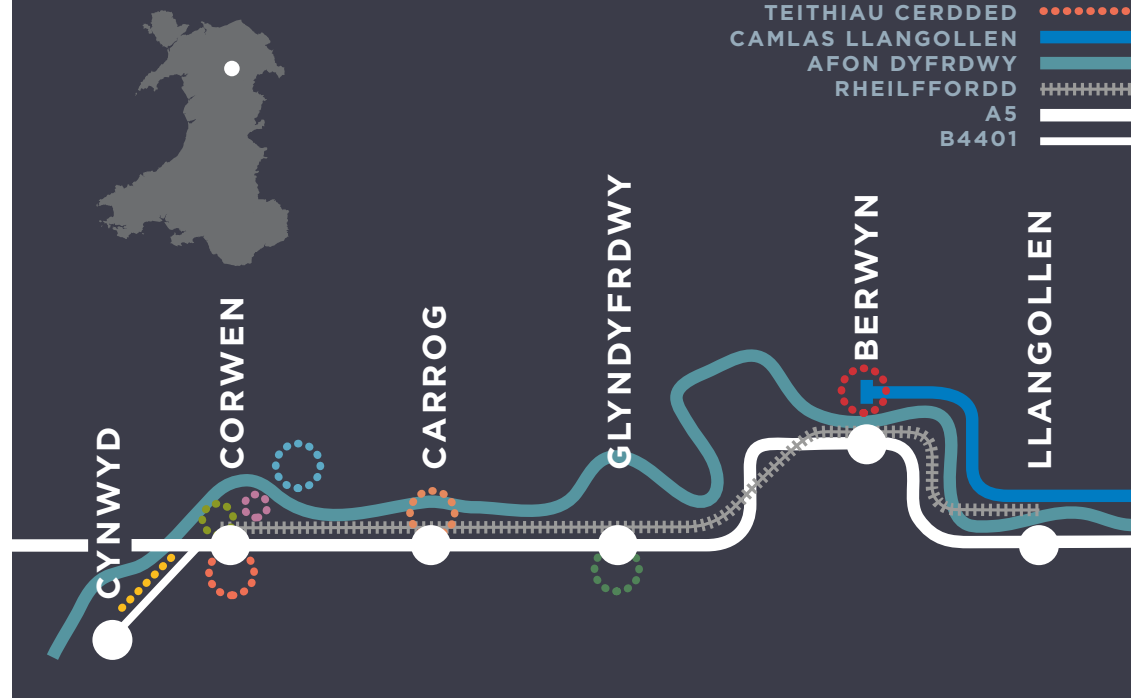
i I gael rhagor o wybodaeth cysylltwch â: AHNE Bryniau Clwyd a Dyffryn Dyfrdwy 01352 810614
e-bost: clwydianrangeaonb@denbighshire.gov.uk
www.clwydianrangeanddeevalleyaonb.org.uk
www.sirdinbych.gov.uk/cefn gwlad

i I gael mwy o deithiau cerdded yn yr ardal hon
www.clwydianrangeanddeevalleyaonb.org.uk/walking

i Ar gyfer llwybrau beicio
ridenorthwales.co.uk

i I gael gwybodaeth am ble i aros a phethau i'w gwneud, ewch i
www.northeastwales.co.uk | www.corwen.org
www.discoverdenbighshire.co.uk

Er bod pob ymdrech wedi'i wneud i wneud y llyfryn hwn mor gywir â phosibl, nid yw'r awduron na'r cyhoeddwy'r yn derbyn unrhyw gyfrifoldeb am ganlyniadau sy'n deillio ohono.



TEITHIAU CERDDED
CAMLAS LLANGOLLEN
AFON DYFRDWY
RHEILFFORDD
A5
B4401

CÔD CEFN GWLAD

- Byddwch yn ddiogel – cynlluniwch ymlaen llaw a dilynwch unrhyw arwyddion
- Gadewch glwydi ac eiddo fel rydych chi'n eu cael nhw
- Diogelwch blanhigion ac anifeiliaid, ac ewch â'ch sbwriel adref
- Cadwch gŵn dan reolaeth agos
- Ystyriwch bobl eraill

PEN Y PIGYN	2
DÔL AFON	4
GRO ISA	4
CAER DREWYN	6
CORWEN / CYNWYD	8
GLYNDYFRDWY	10
CARROG	12
BERWYN	14

ALLWEDD

- Eglwys â thŵr
- Eglwys
- Golygfan
- Cofeb

- Giât
- Camfa
- Giât Mochyn
- Ardal Picnic

- Llwybr Cerdded
- Llwybr Cyhoeddus
- Llwybr Caniataol
- Chwarel
- Rheilffordd

- Parcio
- Toiledau
- Ardal Chwarae
- Gwersylla
- Gorsaf Trên

PEN Y PIGYN

Pen y Pigyn yw'r bryn serth y mae Corwen yn gorwedd oddi tano. Mae llwybrau troed yn arwain ato y tu ôl i adeilad y Wycws a'r tu ôl i'r eglwys.



Mae'r Eglwys, a gysegrwyd i Sant Mael a Sant Sulien, yn gyforiog o hanes, ac er ei fod wedi cael ei hailadeiladu yn sylweddol, mae yna nifer o olion y cyfnod canoloesol cynnar yn dal yna. Edrychwch yn y fynwent am y cerrig penlinio anarferol wrth droed rhai o'r beddau, a beddagraff i yrrwr injan. Efallai y byddwch hefyd yn dod o hyd i'r ôl cylllell ar y garreg uwch ben porth y de; mae chwedl yn dweud mai cylllell a daflwyd gan yr arwr Cymreig Owain Glyndŵr o Ben y Pigyn ydyw.

Mae'r llwybrau'n troelli drwy goetir derw a bedw, heibio cylch cerrig yr Orsedd, a adeiladwyd yn 1919 ar gyfer seremoni agoriadol yr Eisteddfod Genedlaethol. Yn agos at gylch yr Orsedd ceir "Llwybr y Gyllell" - llwybr cylch hawdd 1/4 milltir sy'n mynd heibio cerfluniau diddorol i safleoedd picnic. Fe wyddys bod gwiwerod coch yn byw yng Nghoedwig Cynwyd, ychydig o filltiroedd i ffwrdd, ond yn anffodus, anaml iawn y cânt eu gweld.

- P** **Parcio:** Prif faes parcio yn nhref Corwen. Ewch i'r hen wycws neu'r eglwys i ddechrau ar y daith gerdded.
- 👣** **Hyd:** Taith gerdded 2 filltir linellol neu gylchol
- 🕒** **Amser:** 1 - 2 awr
- 👤** **Cyfleusterau Agosaf:** Canol y Dref



Dilynwch y prif lwybr i fyny'r grisiau ger y wal faen a byddwch yn cyrraedd yr heneb a golygfeydd syfrdanol ar draws y dirwedd hardd.

Adeiladwyd yr heneb ym 1863 i goffáu priodas Tywysog Cymru ar y pryd, Edward VII yn ddiweddarach, ac fe'i hadferwyd ym 1911 ar gyfer arwisgiad ei wŷr (yn ddiweddarach Edward VIII). Cafodd ei hadfer unwaith eto yn 2014 yn barod ar gyfer dychweliad y gwasanaeth rheilffordd i Gorwen.

TEITHIAU CERDDED GLAN YR AFON

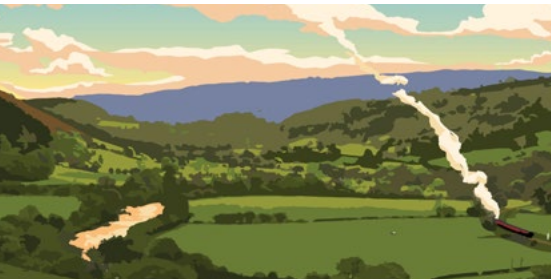
Mae 2 ffordd hawdd i fwynhau'r afon o dref Corwen:

GRO ISA

Mae'r enw yn cyfeirio at y gro mân ar wely'r afon sydd yn bresennol ar y rhan hon o'r Ddyfrdwy. Mae glannau'r afon â helyg a brwyn, ac mae'r dyfroedd bas yn lle ardderchog i drochi yn yr afon. Ond cadwch draw oddi wrth y dŵr dwfn cyflym fodd bynnag, a sicrhau bod yr holl anifeiliaid yn cael eu dychwelyd i'w cynefin.

Mae taith gerdded fer i lawr Lôn Werdd (y gyffordd ger cerflun Owain Glyndŵr) yn arwain at y lle chwarae. Edrychwch am yr arwyddbost sy'n dangos y ffordd i Gro Isa.

Mae Gro Isa yn ardal o laswelltir sy'n darparu hafan i adar, gloënnod byw a mamaliaid bach.



Hyd:
1 milltir yno ac yn ôl



Amser:
40 munud

DÔL AFON

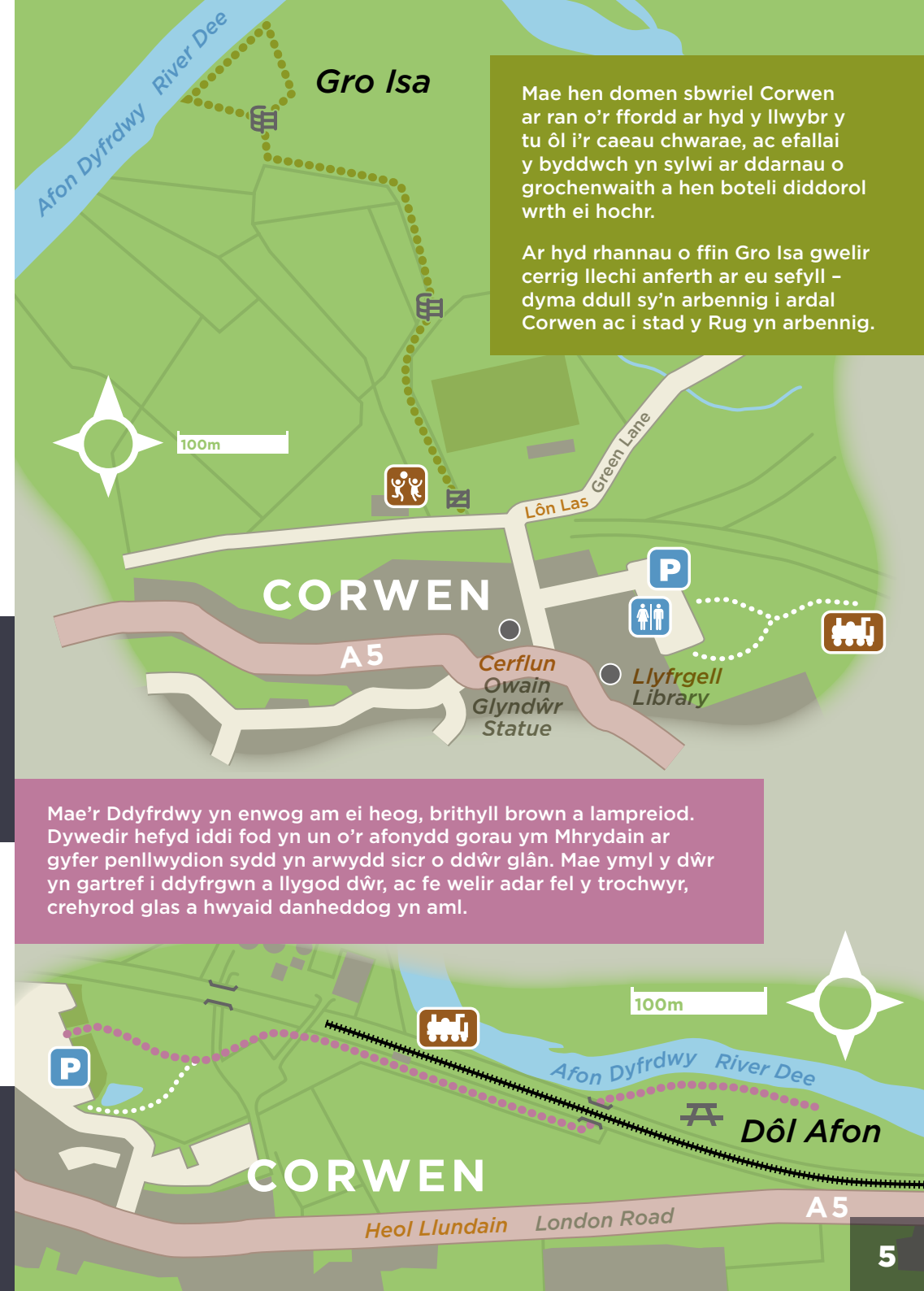
Dilynwch y llwybr wrth ochr y platfform yn Nwyrain Corwen i'r twnnel byr o dan y rheilffordd. Mae'r ddôl ger yr afon yn llawn o flodau gwyllt a phryfed. Mae'n lle ardderchog i wyllo'r afon yn mynd heibio, i fwynhau'r trenau'n pasio, a chadw llygad am fywyd gwyllt.



Hyd:
1 milltir yno ac yn ôl



Amser:
40 munud



Mae hen domen sbwriel Corwen ar ran o'r ffordd ar hyd y llwybr y tu ôl i'r caeau chwarae, ac efallai y byddwch yn sylwi ar ddarnau o grochenwaith a hen boteli diddorol wrth ei hochr.

Ar hyd rhannau o ffin Gro Isa gwelir cerrig llechi anferth ar eu sefyll - dyma ddull sy'n arbennig i ardal Corwen ac i stad y Rug yn arbennig.

Mae'r Ddyfrdwy yn enwog am ei heog, brithyll brown a lampreiod. Dywedir hefyd iddi fod yn un o'r afonydd gorau ym Mhrydain ar gyfer penllwydion sydd yn arwydd sicr o dŵr glân. Mae ymyl y dŵr yn gartref i ddyfrgwn a llygod dŵr, ac fe welir adar fel y trochwy, crehyrod glas a hwyaid danheddog yn aml.

CAER DREWYN

Mae taith gerdded i fyny at fryngaer Caer Drewyn yn rhoi'r cyfle i archwilio'r safle diddorol hwn o'r Oes Haearn, a'r golygfeydd gwych ar draws cefn gwlad.

Dilynwch symbol y Fryngaer am daith gerdded gylchol a llwybr sain 2 filltir, gan weld Caer Drewyn a Chloddiaid Corwen.

Mae'r daith yn dechrau o gloddiaid Corwen, a oedd unwaith yn rheilffordd rhwng Corwen a Rhuthun.

Adeiladwyd bryngaer Caer Drewyn rywbryd rhwng 600 CC a 43 OC, ond yn wahanol i fryngaerau eraill yn yr ardal, nid cloddiau a ffosydd pridd sydd yna, ond wal gerrig fawr. Y tu mewn i'r rhagfuriau mae olion hen sylfeini cerrig rhai o'r tai crynion. Yn ôl y chwedl, roedd merch brydferth, cariad Drewyn y cawr, yn arfer godro'i gwartheg yma.

Mae Caer Drewyn yn Heneb Restredig. Caiff ei gwarchod yn safle archeolegol pwysig yng Nghymru.



Parcio:

Canolfan Hamdden oddi ar y B5437 (parcio amgen yng nghanol y dref)



Hyd:

2 filltir gylchol



Amser:

1 - 2 awr



Cyfleusterau Agosaf:

Canolfan Hamdden

CORWEN

Nid yw'r safle wedi cael ei gloddio, ac mae llawer o gwestiynau heb eu hateb ynghylch ei hanes:

Pam mae 'tyllau' crwn rhyfedd yn rhai o'r muriau?

O ble daeth y cerrig?
Nid oes unrhyw chwareli mawr yn yr ardal a dim awgrym o ffosydd, ac eto fe ddefnyddiwyd tunelli ar dunelli o gerrig yma!

Mewn manau, mae cennau prin iawn yn gorchuddio'r cerrig, sydd wedi datblygu dros 2000 o flynyddoedd ar gynefin creigiog y waliau. Mae'n lle da i weld bras melyn, ac mae nifer fawr o gigfrain yn casglu yma yn yr hydref. Mae'n bleser gweld eu campau acrobatig yn yr awyr.

CORWEN

RHEILFFORDD CYNWYD AC EGLWYS LLANGAR

Roedd yr hen reilffordd hon unwaith yn cludo trenau o Gorwen i Abermaw, ond erbyn hyn mae'n cynnig taith gerdded hyfryd drwy goetiroedd a glaswelltiroedd. Mae'r Ddyfrdwy gerllaw yn gartref i ddyfrgwn, gleision y dorlan a phibyddion y traeth, gyda mulfrain, hwyaid danheddog a chrehyrod glas yn ymwelwyr cyson.

Cerddwch i'r gorllewin ar hyd yr A5 i droad Cynwyd. Dilynwch arwyddion Llwybr Gogledd y Berwyn neu Lwybr Brenig a chadwch at linell y llwybr drwy'r gerddi preifat.

EGLWYS LLANGAR

Hanner ffordd rhwng Corwen a Chynwyd, byddwch yn mynd heibio Eglwys ddiddorol Llangar, sydd bellach yn eiddo Cadw, ac mae'n werth ymweld â hi.

Yn ôl dogfennau o 1730, yr enw gwreiddiol ar yr eglwys oedd Llan-Garw-Gwyn, eglwys y carw gwyn. Yn ôl y chwedl, fe ddychrynwyd carw gwyn gan redeg o safle'r eglwys, ac ôl ei draed a ddynododd ffiniau'r plwyf.

Ceir y cofnod cynharaf o'r eglwys ym 1291. Adnewyddwyd yn gelfydd dros ben ac mae'n cynnwys murluniau anhygoel o'r 14eg ganrif.



Mae'r eglwys ar agor 12.30-2.30 dydd Llun i ddydd Gwener, Ebrill - Medi.

Mae tocynnau ar gael o Gapel y Rug (1 filltir i'r Gogledd Orllewin o Gorwen oddi ar yr A494).

Mae mynediad yn rhad ac am ddim i aelodau Cadw.



Parcio:

Meysydd parcio Canol y Dref



Hyd:

3 milltir yn dychwelyd i Llangar



Amser:

1 - 2 awr



Cyfleusterau Agosaf:

Canol Tref Corwen

GLYNDYFRDWY

Mae Glyndyfrdwy yn gorwedd mewn man prydferth yn Nyffryn Dyfrdwy, gan swatio rhwng Mynyddoedd Llantysilio dan orchudd y grug, a chadwyn gwyllt y Berwyn, y gallir eu harchwilio drwy ddefnyddio Llwybr Dyffryn Dyfrdwy neu Llwybr Gogledd y Berwyn.

Gellir canfod taith gerdded llai heriol, ond braf, ar ymyl ddeheuol y pentref, yn union y tu ôl i Neuadd Goffa Owain Glyndŵr (sy'n cynnwys eitemau cofiadwy diddorol os ydyw ar agor). Mae taith gerdded Nant y Pandy yn eich arwain i fyny drwy ddyffryn coediog hudolus i adfeilion y gweithfeydd llechi, sy'n rhoi cipolwg hynod ddiddorol ar y gorffennol diwydiannol. Mae'r daith gerdded yn ôl ar hyd yr hen dramffordd ac ychydig dros 2 km (tua milltir) i gyd.

PETHAU I'W GWNEUD

- Ewch i Neuadd Goffa Owain Glyndŵr a gweld eitemau cofiadwy lleol
- Mwynhewch yr olygfa o'r Berwyn Arms
- Ewch i gerdded i fyny Nant y Pandy i'r hen waith llechi
- Ewch i weld Eglwys Tomos Sant - ar agor yn ddyddiol
- Ewch ar y trôn



CARROG

Enw gwreiddiol Carrog oedd Llansanffraid Glyndyfrdwy ac roedd yn gartref i Owain Glyndŵr. Adeiladwyd ei faenordy ger y mwnt o'r 12fed ganrif ger yr A5. Yma y cyhoeddodd ei hun yn Dywysog Cymru a dechrau ei wrthryfel yn erbyn rheolaeth y Saeson yn 1400.

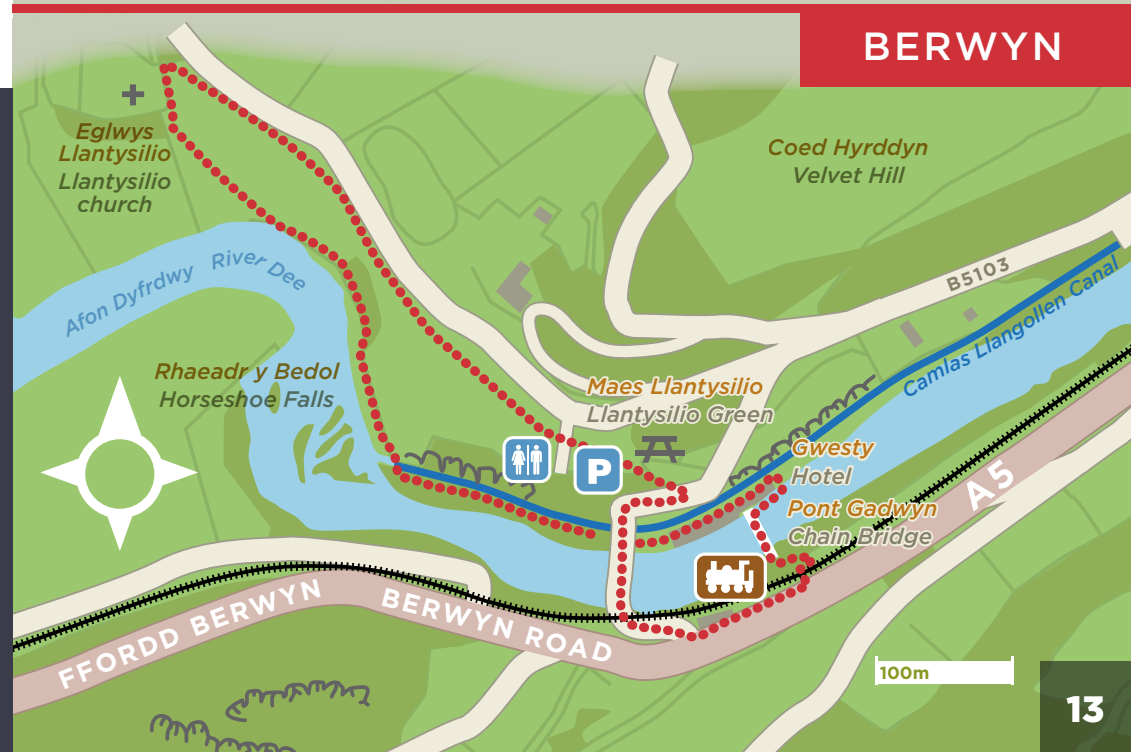
Cafodd dyfodiad y rheilffordd yn 1865 effaith enfawr ar y pentref - cafodd gwneuthurwyr y rheilffordd drafferth gyda hyd yr enw, gan enwi'r orsaf ar ôl fferm leol. Yn fuan ar ôl hynny, cafodd y pentref ei hun hefyd ei adnabod fel Carrog, ac fe adeiladodd dynion busnes cyfoethog dai haf yma i'w teuluoedd.

Mae'r Ddyfrdwy yn rhedeg yn rhydd o dan y bont o'r 17eg ganrif, ac mae llwybr troed glan yr afon yn darparu man ardderchog i wyllo bywyd gwylt. Mae tafarn y Grouse ar yr ochr arall, wedi'i henwi ar ôl y rugiar ddu, aderyn prin sydd i'w weld ar fynyddoedd Llantysilio a'r Berwyn ar bob ochr i'r dyffryn.



PETHAU I'W GWNEUD

- Ewch am dro o gwmpas y pentref - allwch chi ganfod lle'r oedd "Carchardy" Owain Glyndŵr yn arfer bod?
- Mwynhewch yr olygfa o'r Grouse Inn
- Mwynhewch daith gerdded glan yr afon
- Ewch i weld Mwnt Glyndŵr (mynediad o'r A5 ar hyd llwybr caniatool drwy garedigrwydd Gwersyllfa Gorsaf Carrog)
- Ewch i weld eglwys y pentref
- Ewch ar y trên



BERWYN

Mae'r orsaf reilffordd yn y Berwyn mewn man cul yn Nyffryn Dyfrdwy, lle mae'r holl lwybrau trafnidiaeth hanesyddol yn gwasgu drwyddo gyda'i gilydd. Mae'r ffordd a'r rheilffordd yn cydblethu eu pontydd dros yr afon a'r gamlas, ac mae'r Bont Gadwyn sydd wedi'i hadnewyddu bellach yn cynnig y cyfle i gerddwyr groesi eto.

Ar draws yr afon mae Camlas Llangollen, y gellir canfod ei gwreiddiau ar daith gerdded fer i'r gorllewin yn Rhaeadr y Bedol. Cafodd 11 milltir gyntaf y gamlas eu datgan yn Safle Treftadaeth y Byd yn 2009 oherwydd y gorchestion anhygoel peirianyddol, gan gynnwys Traphont Ddŵr Pontcysyllte, a gafodd eu cyflawni gan William Jessop a Thomas Telford.

Yn union y tu hwnt i Raeadr y Bedol ceir Eglwys Llantysilio, eglwys hyfryd, gyda'i mynwent hudolus a ffenestri diddorol. Mae'r safle picnic yn Grŵn Llantysilio yn cynnig golygfa wych o'r Rhaeadr yn erbyn cefndir nodedig mynyddoedd Llantysilio.

MAP TROSODD

PETHAU I'W GWNEUD

- Croeswch y Bont Gadwyn ar ei newydd gwedd
- Ewch i Raeadr y Bedol – cychwyn Safle Treftadaeth y Byd Pontcysyllte a'r gamlas
- Ewch i Eglwys hardd Llantysilio
- Gwyliwch yr afon (a'r bobl ar eu canŵod) yn mynd heibio o gysur Gwesty'r Bont Gadwyn
- Ewch ar y trŵn
- Rhowch gynnis ar Ap "Her y Bedol"

